



| Branche du caoutchouc

Rapport annuel *Année 2021*

Table des matières

● Données économiques	3
Bilan 2021 & 2022 – Perspectives 2023	3-4
Chiffres clés 2021	5-6
Pneumatiques	7
> Production en France et en Europe	8-9-10
> Production en volume - Indices mensuels	10
> Échanges extérieurs de pneumatiques	11-12-13
> Marché du pneumatique neuf en France	13-14-15
> Marché du pneumatique en Europe	16
Caoutchouc industriel	17
> Production en France et Europe	18-19-20
> Production en volume - Indices mensuels	20-21
> Échanges extérieurs de caoutchouc industriel	21-22-23
Matières premières	24
> Prix du caoutchouc naturel 2015-2022	25
> Prix des caoutchoucs synthétiques 2015-2022	26
> Synthèse évolution prix M.P. fin 11/2022	27
Entreprises transformatrices de caoutchouc	28-29-30
● Données sociales	31
Données 2021	
> Structure des effectifs	32
> Effectifs par catégories/âges	33-34
> Effectifs par catégories/ancienneté	35
> Effectifs selon l'organisation	36
Evolution des effectifs	
> Par sexe/catégorie	36
> Par âge/ancienneté	37
> Par coefficients	38
Mouvement des effectifs	
> Entrées/Sorties	39
> Dons de jours de CP ou RTT	39
> Absentéisme	40
Formation professionnelle	
> Plan de formation	41-42
> C.Q.P.	42
Éléments sur les rémunérations & charges	
> Éléments relatifs aux salaires	43
> Salaires par catégories, sexe et coefficient	
- Ouvriers et collaborateurs	44-45
- Ingénieurs & cadres	46
Autres informations	
> Activité partielle	47
> Licenciements économiques	47

Rapport annuel de la branche du caoutchouc

Données économiques

Bilan économique 2021 et 2022, perspectives 2023

● 2021 : le fort rebond n'a pas effacé les traces de la crise Covid-19

Les perspectives de croissance économique 2021, post-récession (historique) de l'année 2020, s'annonçaient très favorables. Les économies ont fortement rebondi, dès le printemps 2021, tous secteurs confondus. Les périodes de reconfinement n'ont gêné qu'à la marge les évolutions.

Les branches caoutchouc ont bien été au rendez-vous, même si leur activité a été marquée, en France, par de surprenantes variations mensuelles, et une inflation galopante des inputs caoutchouc. Fin 2021, le rebond de l'activité industriel caoutchouc n'aura été que partiel et les volumes d'avant la crise sanitaire n'ont pas été retrouvés. La dynamique des segments fut très différenciée en fonction de la spécialisation des transformateurs de caoutchouc et des marchés qu'ils adressent.

● 2022 : une dynamique industrielle stoppée dans son élan

Les deux premiers trimestres de l'année 2022 ont été « bons », en dépit de l'installation du conflit dans l'Europe Orientale, et du ralentissement économique de la Chine, impactée par la politique « 0 Covid ». Les volumes de production, tant de pneumatiques que de caoutchoucs techniques, ont fortement augmenté jusqu'en août dernier, même si les « stop & go » enregistrés dans certains secteurs clients ont impacté la trajectoire de croissance.

L'envolée des prix de l'énergie depuis l'été a stoppé net la dynamique économique. L'activité ralentit de manière franche avec l'arrivée de l'automne. Et les tensions sur la main-d'œuvre se font pressantes. Les niveaux de turnover s'établissent à un niveau historique ; donne partagée par l'industrie française dans son ensemble.

L'activité de notre industrie devrait terminer l'année 2022 sur une croissance (en volume) « nulle », au mieux très légèrement positive, sur un an.

Alimentée par les récentes évolutions des prix de l'énergie et des autres matières premières, l'inflation a atteint un pic en août dernier. Son rythme se stabilise depuis. Dans sa dernière prévision (note de conjoncture du 15 décembre 2022), l'Insee situe l'inflation à 6,2% en novembre (IPC). Elle atteindrait environ 7% au T1 2023, surtout du fait de la fin de la remise à la pompe et des hausses de 15% sur les boucliers gaz et électricité. Le glissement annuel des prix baisserait ensuite assez sensiblement au printemps (par « effet base »), pour revenir à 5,5% en juin 2023.

● 2023 : une année d'incertitudes

Les perspectives de croissance sont annoncées sombres pour 2023. Les zones géographiques seront toutes touchées par des épisodes récessifs, et l'Europe sera particulièrement plus marquée. Tout dépendra des prix de l'énergie et de la bonne résilience de la demande.

Cette dernière reflue dans un contexte « récesso-flationniste ». La prévision pour les branches caoutchoucs situent l'évolution en volume au même niveau qu'en 2022.

Et pourtant, les perspectives existent. Les industriels sont prudents, et résolument optimistes. Dans leur viseur, embrasser structurellement la sobriété énergétique et investir dans la durabilité du caoutchouc. Les champs de l'économie circulaire constituent un formidable levier de croissance durable pour l'industrie. Les entreprises devront également accélérer le rythme de leur décarbonation ; un autre puissant levier de croissance.

Tournée vers l'avenir, l'industrie du caoutchouc devra continuer à œuvrer dans un univers concurrentiel pour gagner en attractivité (et attirer de jeunes talents), régénérer son capital humain (un atout différenciant clé), et accroître sa compétitivité en misant de manière massive sur le progrès technique.

Chiffres clés 2021 de l'Industrie de la transformation du caoutchouc en France et Europe

	Pneumatiques Neufs et rechapés	Autres articles en caoutchouc	TOTAL
Production en tonnes	246 000	294 000	540 000
Evolution / N-1	9 %	12 %	11 %
Chiffre d'affaires entreprises * (M€ur)	7 500	4 200	11 700
	nd	-4 %	nd
Effectifs employés	20 900	18 400	39 300
Evolution / N-1	-5 %	-5 %	-5 %
Importations (M€ur)	3 672	2 567	6 239
Evolution / N-1	27 %	22 %	25 %
Exportations (M€ur)	2 374	2 208	4 582
Evolution / N-1	13 %	10 %	12 %
Solde commercial (M€ur)	-1 298	-359	-1 657

Source : INSEE, Douanes, et Estimations elanova

Evolution : a/a-1

(*) données 2019

Attention : les données ci-dessus reflètent la situation des entreprises disposant des codes NAF :

- 22.11Z : fabrication et rechapage de pneumatiques

- 22.19Z : fabrication d'autres articles en caoutchouc

Le chiffre d'affaires (11,7 milliards en 2019) correspond au chiffre d'affaires du secteur, c'est-à-dire au cumul des chiffres d'affaires totaux des entreprises 22.11Z et 22.19Z.

Il reflète donc la valeur de la production de pneumatiques et d'autres articles en caoutchouc, mais aussi la valeur des autres productions réalisées en interne, ainsi que les activités de revente en l'état des produits fabriqués par une autre entreprise ou par une filiale étrangère.

L'effectif employé (39 300 personnes en 2021) relève de la même approche. Cet effectif correspond au cumul des effectifs totaux des entreprises disposant de codes NAF 22.11Z et 22.19Z et non aux seules personnes affectées à des opérations de production de pneumatiques ou d'autres articles en caoutchouc.

Les données indiquées sont les données disponibles ou estimées à la date du présent rapport. Elles sont donc susceptibles d'actualisation.

L'INSEE actualise en général une ou deux fois les chiffres publiés avant de les valider définitivement.

En conséquence, les chiffres historiques actualisés figurent dans le tableau ci-dessous. Ces chiffres annulent et remplacent ceux publiés dans les rapports des années antérieures.

Effectifs employés (En unités)						
Année	Pneumatique	a/a-1	Caoutchouc industriel	a/a-1	Ensemble	a/a-1
2007	34 285		26 302		60 587	
2008	32 810	-4%	24 960	-5%	57 770	-5%
2009	29 356	-11%	23 121	-7%	52 477	-9%
2010	28 594	-3%	22 839	-1%	51 433	-2%
2011	29 700	4%	22 700	-1%	52 400	2%
2012	27 700	-7%	23 200	2%	50 900	-3%
2013	26 400	-5%	22 500	-3%	48 900	-4%
2014	25 400	-4%	21 800	-3%	47 200	-4%
2015	24 600	-3%	21 500	-1%	46 100	-2%
2016	24 300	-1%	21 300	-1%	45 600	-1%
2017	24 000	-1%	21 000	-1%	45 000	-1%
2018	23 750	-1%	20 750	-1%	44 500	-1%
2019	23 200	-2%	20 300	-2%	43 500	-2%
2020	22 000	- 5%	19 300	-5%	41 300	-5%
2021	20 900	- 5%	18 400	-5%	39 300	-5%

Rapport annuel de la branche du caoutchouc

Données économiques

1. Pneumatiques

Production de pneumatique

● Production de pneumatiques en France

La production de pneumatiques en volume sur le territoire français est estimée, pour 2021, à 246 000 tonnes contre 225 000 en 2020.

La progression de 8 % en volume en 2021, puis de 0,5% sur les 9 mois 2022, par rapport à l'année précédente reste insuffisante pour rattraper le niveau d'activité d'avant-crise de la Covid 19. Les volumes des 9 premiers mois 2022 demeurent inférieurs de 29 % à ceux de la même période de 2019.

Évolution de la production de pneumatiques en volume physique

	2018	2019	2020	2021	9 mois 2022
a/a-1	0 %	-9 %	-32 %	8 %	0,5 %

Source: INSEE / Eurostat - 9 mois 2022 / 9 mois 2019 : -29 %

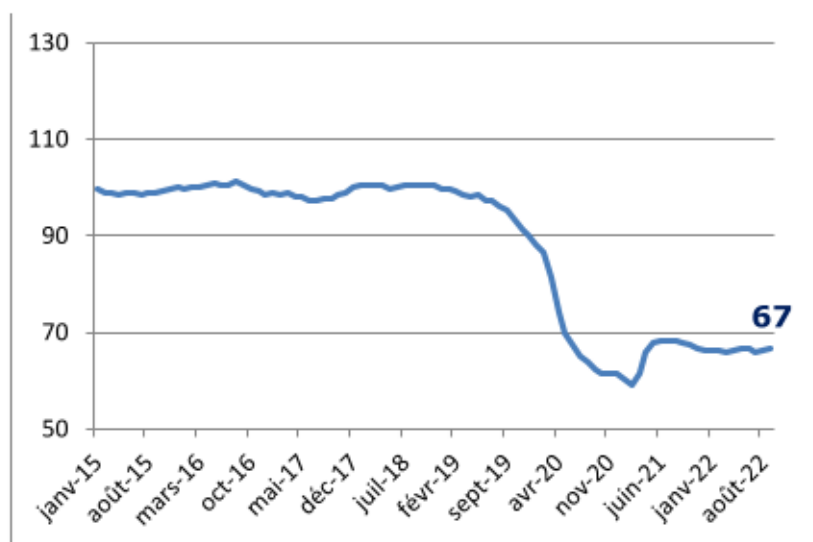
2021 – 2022 : des évolutions mensuelles de l'activité pneumatiques en dents de scie

	m/m-12
janv-21	-15%
févr-21	-19%
mars-21	-67%
avr-21	361%
mai-21	53%
juin-21	9%
juil-21	-4%
août-21	-1%
sept-21	-4%
oct-21	-9%
nov-21	-10%
déc-21	-9%
janv-22	0%
févr-22	-1%
mars-22	-5%
avr-22	4%
mai-22	6%
juin-22	0%
juil-22	-9%
août-22	8%

Source : INSEE / Eurostat – Données en volume – m/m-12

Évolution de la production de pneumatique depuis 2015 : un effet de cliquet à la baisse (creux en février 2021) suivi d'une atonie en net décrochage avec les performances passées

Évolution de la production de pneumatiques en France

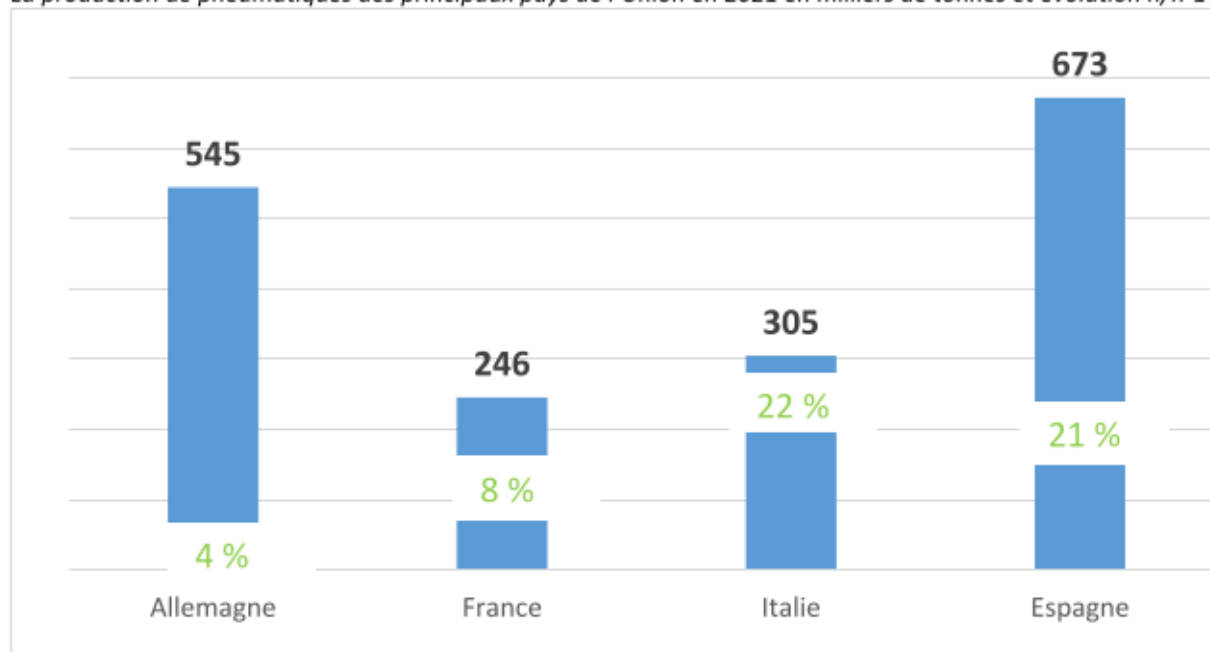


Source : INSEE - Eurostat - Données brutes en volume - Indice base 100 = 2015 en cumul glissant 12 mois – Dernière observation : sept 2022

● Production de pneumatiques en Europe

L'Espagne demeure premier producteur européen de pneumatiques en 2021

La production de pneumatiques des principaux pays de l'Union en 2021 en milliers de tonnes et évolution n/n-1

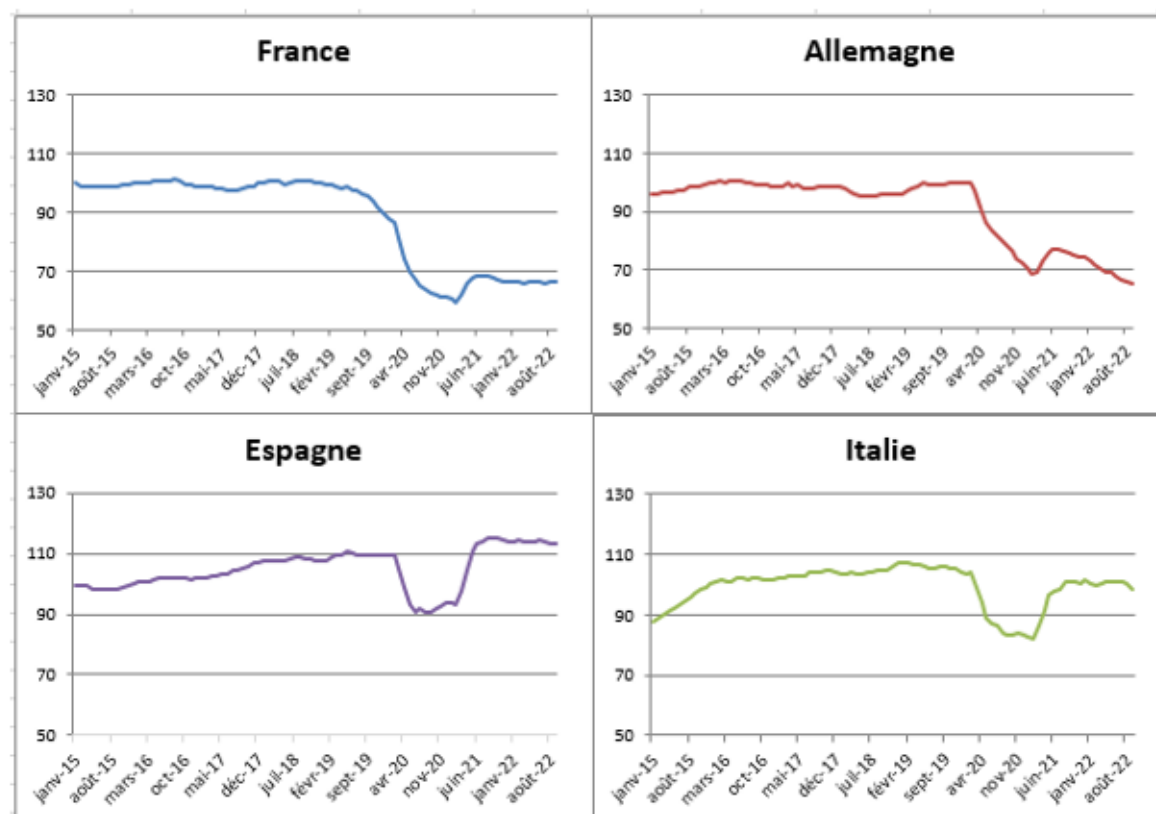


Source : WdK - Consorcio del Caucho - elanova - Assogomma

La crise sanitaire de 2020 aura eu raison du leadership de l'Allemagne sur l'industrie du pneumatique.

Les tendances observées depuis le début de l'année 2022 (repli de l'activité en Allemagne) ne devraient pas modifier le classement.

Production de pneumatiques : tendances 2015 – 2022



Source : Eurostat – Données brutes en indice base 100 2015 exprimées en cumul glissant 12 mois Dernière observation : sept 2022

● Echanges extérieurs - Tableau de bord 2017 - 2022

2017 - 2022 : une croissance très irrégulière des échanges extérieurs de pneumatiques

	Importations en milliards d'euros	Exportations en milliards d'euros	Solde commercial en milliards d'euros	Taux de couverture
2017	3,3	2,4	-0,9	74 %
a /a-1	7 %	0 %		
2018	3,5	2,5	-1,0	72 %
a /a-1	6 %	3 %		
2019	3,4	2,6	-0,8	76 %
a /a-1	-2 %	3 %		
2020	2,8	2,0	-0,8	73 %
a /a-1	-15 %	-17 %		
2021	3,5	2,3	-1,2	65 %
a /a-1	28 %	13 %		
9 mois 2022	3,0	1,9	-1,1	65 %
évolution /2021	17 %	14 %		

Source : elanova d'après Douanes – Pneumatiques neufs et rechapés tourisme, camionnette, poids lourds, agraires, génie civil, deux roues...

Taux de couverture = rapport entre la valeur des exportations et des importations

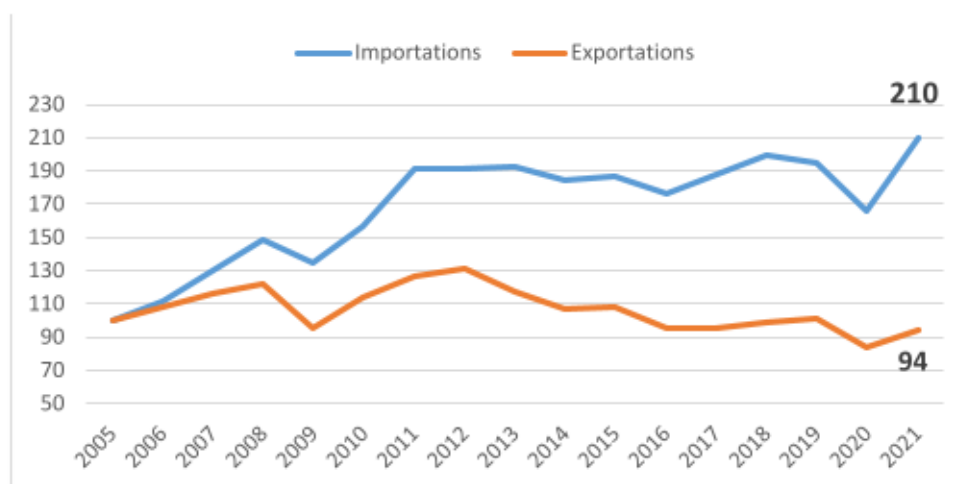
En 2021, la valeur des importations et des exportations de pneumatiques de la France s'est élevée respectivement à 3,5 et 2,3 milliards d'euros ; des valeurs en rebond de 28 % et 13 % par rapport à 2020. Le solde commercial est resté stable à -1,1 milliard (idem pour le taux de couverture à 65%).

● 2005 – 2021 : très forte progression des importations, repli des exportations

Entre 2005 et 2021, la valeur des importations de pneumatiques a progressé de 110 points alors que celle des exportations se repliait de 6 %, des taux de croissance qui seront revus à la hausse suite au fort rebond des échanges extérieurs en 2021.

En euros, la valeur des importations est passée de 1,7 milliard en 2005 à 3,5 milliards ; celles des exportations de 2,4 milliards à 2,3 milliards.

Évolution de la valeur des importations et exportations de pneumatiques en base 100 = 2005



Source : elanova d'après Douanes en indice base 100 = 2005 – Pneumatiques neufs, rechapés, chambre à air, bandages...

● Pneumatiques : pays clients et pays fournisseurs de la France

Des échanges commerciaux centrés sur l'Europe... et l'Asie

Palmarès des pays fournisseurs de la France – Ensemble des pneumatiques

Évolution du rang et de la part de marché des pays fournisseurs de la France en pneumatiques - en % valeur

	2005		2022	
Allemagne	1	15 %	1	15 %
Espagne	2	15 %	2	13 %
Chine	15	2 %	3	10 %
Italie	3	13 %	4	8 %
Pologne	5	6 %	5	8 %
Roumanie	12	3 %	6	6 %
République tchèque	7	3 %	7	5 %
Pays Bas	6	4 %	8	5 %
Inde	20	1 %	9	3 %
Slovaquie	27	0 %	10	3 %

Source : elanova d'après douane – 2022 : 6 mois

Exemple de lecture : la Chine, 15^{ème} fournisseur en 2005, se positionne en 2022 au 3^{ème} rang. Sa part de marché en valeur est passée de 2 % en 2005 à 10 % en 2022.

Palmarès des pays clients de la France – Ensemble des pneumatiques

Évolution du rang et de la part de marché des pays clients de la France en pneumatiques - en % valeur

	2005		2022	
Allemagne	1	26 %	1	20 %
USA	5	9 %	2	10 %
Belgique	6	5 %	3	9 %
Pays -Bas	7	5 %	4	8 %
Italie	2	12 %	5	8 %
Espagne	4	8 %	6	7 %
Royaume-Uni	3	8 %	7	5 %
Pologne	8	2 %	8	4 %
Suède	9	2 %	9	3 %
Suisse	11	2 %	10	3 %

Source : elanova d'après Douanes – 2022 : 6 mois

Exemple de lecture : l'Italie, 2^{ème} client de la France en 2005 avec une part de marché de 12 %, n'est plus que le 5^{ème} client de la France en 2022 avec une part de marché de 8 %.

Attention : les pneumatiques d'origine asiatique peuvent avoir transité par un pays tiers européen (Pays-Bas, Belgique, Allemagne...). Dans ce cas, l'origine du produit sera le pays européen ayant réexporté les pneumatiques. Ceci conduit à majorer quelque peu le poids des pays européens fournisseurs de la France et à minorer celui des pays asiatiques fournisseurs.

Les pays de l'Union européenne demeurent les partenaires privilégiés de la France en matière de commerce de pneumatiques. En 2021, 80 % des flux en valeur sont en provenance ou à destination des pays européens. La part des seuls pays de l'UE à 14, tout en demeurant élevée, est en revanche orientée à la baisse depuis de nombreuses années. Elle s'élevait, pour les importations, à 57 % en 2005 contre seulement 47 % en 2021 ; pour les exportations, à 64 % en 2005 contre 61 % en 2021.

À côté de ce système d'échanges intra-européen coexiste un marché international actif avec des flux, pour la France et l'Europe, en provenance principalement d'Asie (19 % en valeur en 2021, en baisse du fait des grosses perturbations logistiques internationales) ou à destination d'Amérique du Nord (10 % en valeur) et dans une moindre mesure d'Asie et d'Afrique.

● Marché du pneumatique neuf de remplacement en France

Remplacement – France – Sell in – En unités

Évolution des ventes de pneumatiques neufs de remplacement (sell-in - Unités) - a/a-1 en %

	2018	2019	2020	2021	9 mois 22 /21
Tourisme	4 %	-2 %	-15 %	15 %	-3 %
SUV	12 %	15 %	-7 %	21 %	7 %
Camionnette	9 %	0 %	-10 %	25 %	-3 %
ST T/C	5 %	-1 %	-14 %	17 %	-2 %
Poids lourd	4 %	0 %	-11 %	10 %	-13 %

Source : Europol - Ventes des manufacturiers au négoce (« sell in »)

Mise en garde : les fluctuations observées au stade de la première commercialisation des pneumatiques (sell-in), reflètent à la fois les variations de la demande finale (sell-out), et la variation des stocks des négociants. Si les données mensuelles peuvent présenter quelques différences, les écarts entre « sell-in » et « sell-out » sont lissés dans une approche annuelle. T/C : tourisme, SUV & Camionnette.

2021 : une année de rebond sans effet de rattrapage des niveaux d'avant-crise

Le bilan des ventes de pneumatiques de remplacement en 2021, en France comme dans les autres pays européens, est globalement positif (+17 % en tourisme / camionnette et de 10 % en poids lourds). Les volumes restent toutefois inférieurs à l'année de référence 2019, elle-même caractérisée par une production maussade.

9 mois 2022 : nouveau repli des ventes, particulièrement du segment « poids lourd »

Les ventes de pneumatiques pour tourisme / camionnette enregistraient une baisse de 2 % à fin septembre. Les ventes de pneumatiques poids lourds affichaient, quant à elles, des reculs de 13 % sur les 9 mois 2022 par rapport à la même période de l'année 2021.

2020 - 2022, de très fortes variations mensuelles

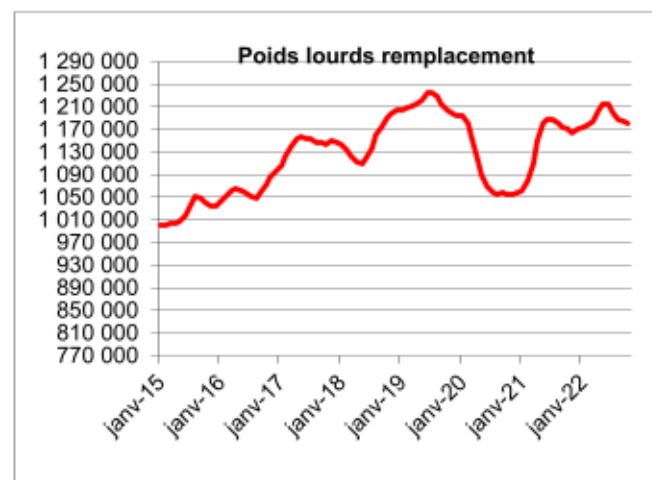
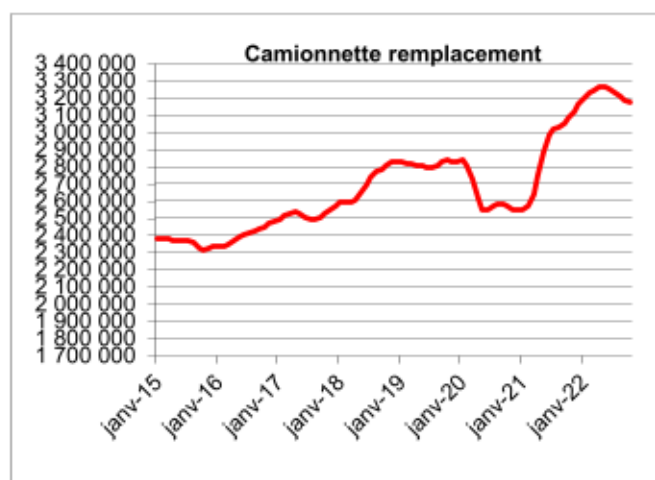
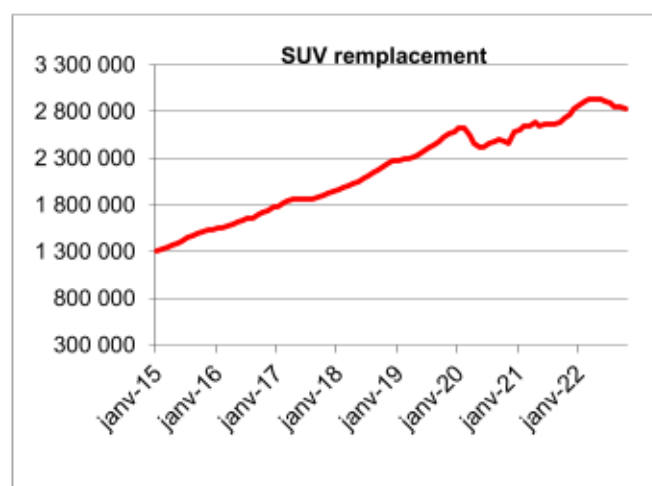
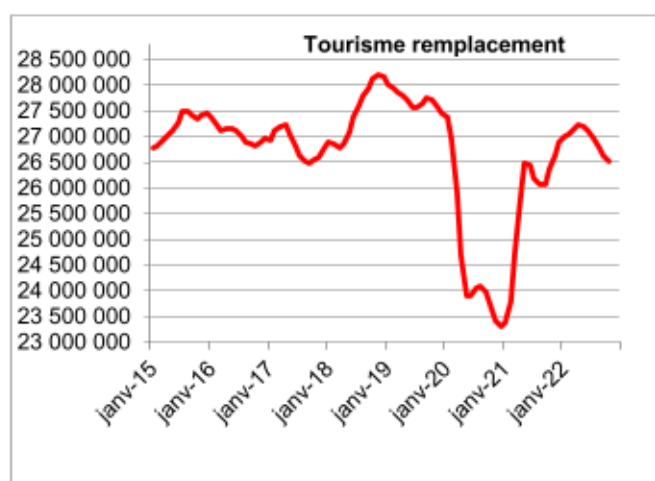
Les données mensuelles depuis début 2020 se caractérisent par des variations, à la baisse puis à la hausse, d'une ampleur inédite. Le second semestre 2022 est marqué par un recul significatif des ventes.

Évolution mensuelle des ventes de pneumatiques neufs de remplacement en France entre 2020 et 2022

	Pneu Tourisme Camionnette	Pneus poids lourds
janv-21	9%	-2%
févr-21	0%	-5%
mars-21	81%	86%
avr-21	408%	125%
mai-21	35%	32%
juin-21	-8%	23%
juil-21	-13%	-21%
août-21	-4%	2%
sept-21	10%	7%
oct-21	-3%	-22%
nov-21	37%	2%
déc-21	11%	9%
janv-22	2%	16%
févr-22	7%	-8%
mars-22	3%	4%
avr-22	7%	23%
mai-22	-2%	44%
juin-22	-10%	-15%
juil-22	-1%	-20%
août-22	-7%	-5%
sept-22	-13%	-9%

Source : Europol Données en unités – m/m-12

Evolution des ventes de pneumatiques de neufs de remplacement sur la période 2015 – 2022



Source : European pool Sell-in – Données France en unités exprimées en cumul 12 mois mobile et en moyenne mobile d'ordre 3. Dernière observation octobre 2022

● Marché du pneumatique neuf de remplacement en Europe

Ventes de pneumatiques de première monte en Europe

2022 : Un rebond entravé par le cumul de chocs exogènes

Évolution des ventes de pneumatiques « radial » de première monte en unités et en Europe

	Tourisme et camionnette	Poids lourds
2017	2 %	8 %
2018	0 %	3 %
2019	-6 %	-4 %
2020	-22 %	-16 %
2021	-5 %	+25 %
9 mois 2022/2021	1 %	5 %

Source : site Internet MICHELIN – Europe : Europe de l'Est et de l'Ouest y compris Russie & CEI et Turquie

En 2021, Le marché européen des pneumatiques Tourisme camionnette, Première monte est resté stable. Les ventes ont été pénalisées par la crise d'approvisionnements en semi-conducteurs impactant la production de la filière automobile. Pour sa part, l'activité Poids lourd a rebondi fortement (+25 % en volume sur un an), tirée par la forte reprise économique en Europe. Aussi, la pénurie de chauffeurs a incité également les flottes à renouveler massivement leur parc. À fin 2021, le marché en Europe retrouvait son niveau de 2019 (+ 2 %).

Les résultats de 9 mois 2022/2021 reflètent la dynamique de l'activité des segments Tourisme et camionnette et Poids lourds en deux temps (avant et après le démarrage du conflit en Europe Orientale), avec à fin septembre 2022 une croissance timorée, respectivement de 1 % et 5 %.

Vente de pneumatiques de remplacement en Europe

2022 : Excepté l'effet rattrapage sur le marché SUV, les ventes demeurent encore insuffisantes pour retrouver les volumes de 2019

Évolution des ventes de remplacement en Europe (sell-in - Unités) - a/a-1

	2018	2019	2020	2021	9 mois 22/ 9 mois 21
Tourisme	0 %	-5 %	-15 %	10 %	0 %
SUV	10 %	6 %	-7 %	17 %	12 %
Camionnette	3 %	-1 %	-9 %	21 %	-1 %
ST- TC	1 %	-3 %	-14 %	12 %	1 %
Poids lourd	7 %	2 %	-8 %	13 %	2 %

Source : Europool - Ventes des manufacturiers au négoce (« sell in »)

Europe : Europe de l'Ouest + Europe de l'Est (hors Russie et Turquie)

T/C : tourisme, SUV & Camionnette

Rapport annuel de la branche du caoutchouc

Données économiques
2. Caoutchouc industriel

Caoutchouc industriel

● Production de caoutchouc industriel en France 2017 – 2022

En 2022, nouvelle contraction de la production en volume

A date, depuis le début de l'année 2022, la production du secteur du caoutchouc industriel affiche un recul de 1 % en volume physique.

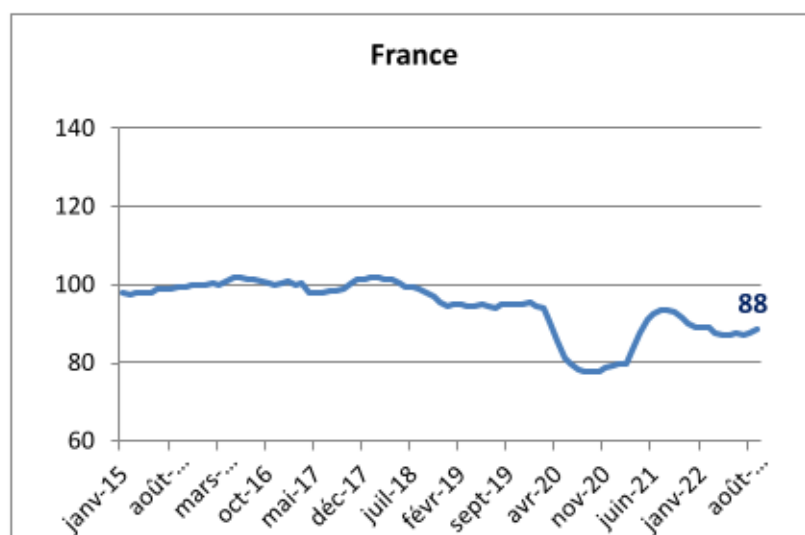
Production de caoutchouc industriel en volume physique

	2017	2018	2019	2020	2021	9 mois 2022
a/a-1	1 %	-7 %	-4 %	- 17 %	12 %	-1 %

Source : INSEE - Évolution 2022 :
9 mois 2022 / 9 mois 2019 : -7 %

La production de pièces techniques en caoutchouc, sur le territoire français, est estimée, pour 2021, à 294 000 tonnes contre 315 000 en 2019.

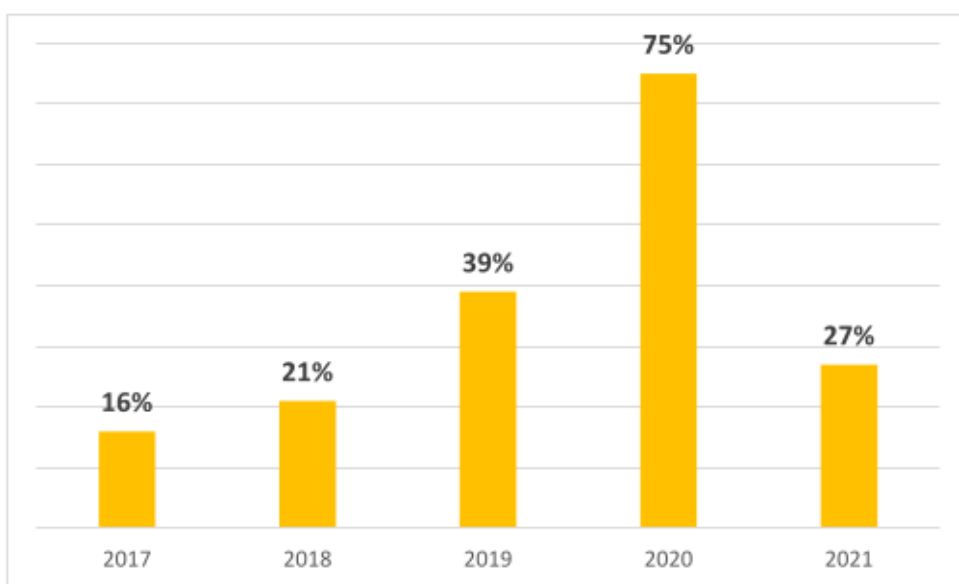
Évolution de la production de la branche caoutchouc industriel en volume



Source : elanova d'après enquête mensuelle INSEE - Eurostat – Indices base 100 = 2015 exprimés en cumul glissant 12 mois - Dernière observation : sept. 2022

Plus d'1/4 des transformateurs du caoutchouc ont réduit leur volume de production en 2021

Proportion d'entreprises ayant réduit leur production en tonnage



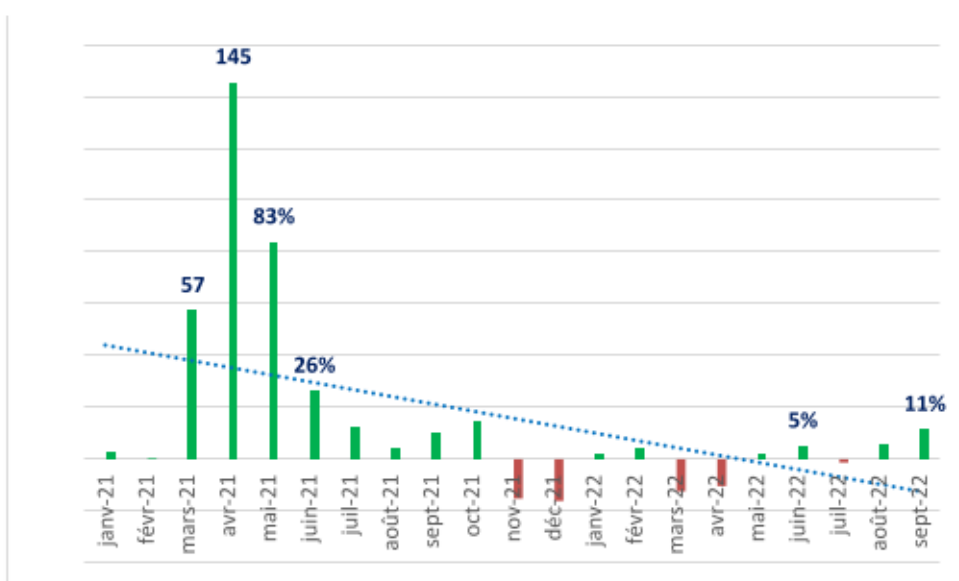
Source : elanova - Résultats non pondérés par le chiffre d'affaires des entreprises

Exemple de lecture : en 2020, 75 % des entreprises interrogées ont réduit leur volume de production.

En 2021, la décroissance des volumes de production a concerné 27% des entreprises. Les baisses observées ont été modérées pour 12 % d'entre elles (-3 % à -10 %), fortes pour 12 % (baisse de -10 à -20 %) et très fortes pour 3 % (> -20 %). La décroissance des volumes a été très variable selon la spécialisation produits / marchés des entreprises. Les fournisseurs de pièces en caoutchouc pour l'automobile et / ou l'aéronautique ont dû réduire plus sensiblement leur activité compte-tenu d'une contraction des commandes de leurs clients.

2020 – 2022 : des évolutions mensuelles très chahutées

Évolution de la production mensuelle de pièces techniques en caoutchouc en France et en volume



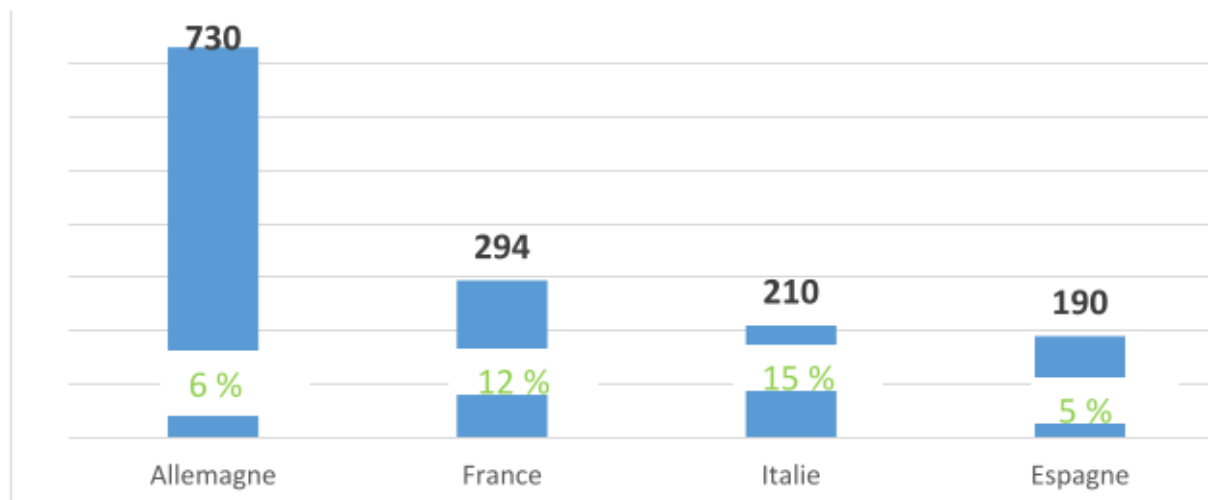
Source : INSEE / Eurostat – Données en volume – m/m-12

● Production de caoutchouc industriel en Europe

La production européenne de caoutchouc industriel avait repris des couleurs en 2021

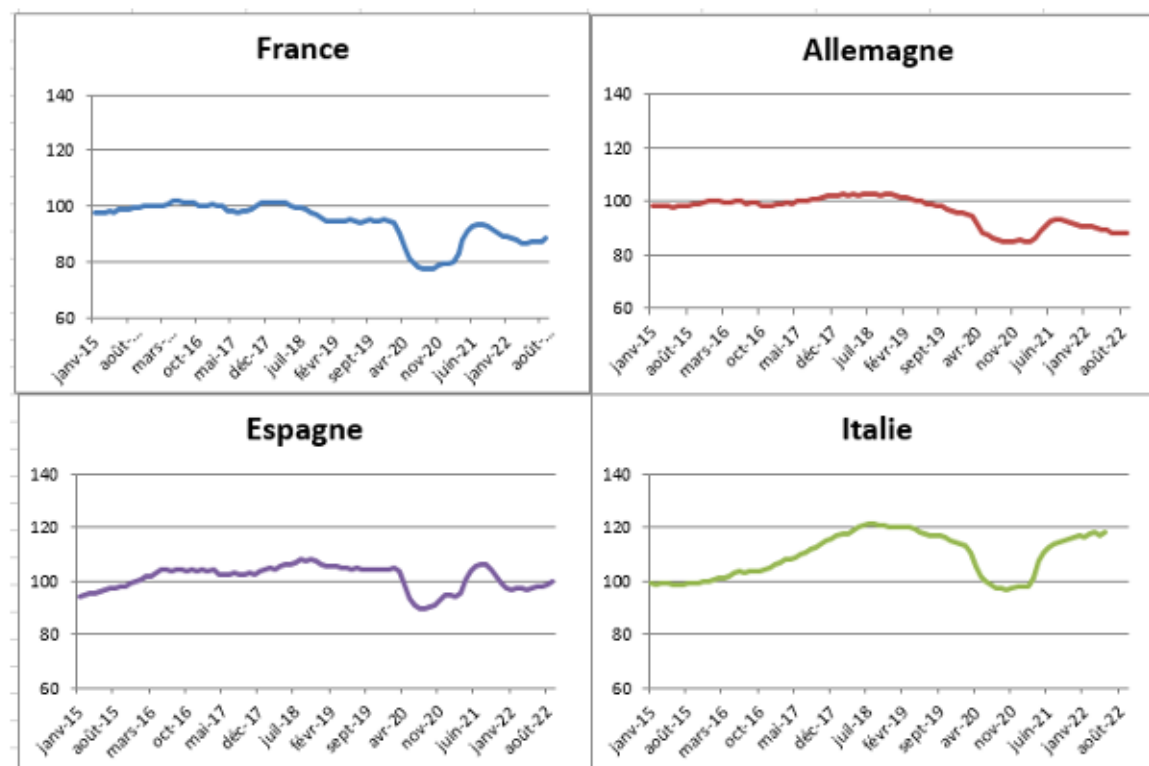
La production en volume de l'Allemagne demeure supérieure à la production cumulée de ses trois principaux challengers européens (France, Italie et Espagne).

La production de caoutchouc industriel des principaux pays de l'Union en 2021 – En milliers de tonnes & évolution 2021/2020



Source : Consorcio del Caucho, Federazione Gomma Plastica, WDK et elanova

Production de caoutchouc industriel : tendances 2015 - 2022



Source : Eurostat – Données brutes en indice base 100 = 2015 exprimées en cumul glissant 12 mois.
Dernière observation : cumul glissant 12 mois à fin sept. 2022

Des volumes 2022 qui ne rattrapent toujours pas la production d'avant la crise

Evolution de la production de caoutchouc industriel en volume

	France	Allemagne	Italie	Espagne
9 mois 2022 / 9 mois 2019	-7 %	-9 %	0 %	-3 %
2021 / 2020	12%	6%	19%	2%
2020 / 2019	-17 %	-10 %	-14 %	-9 %

Source : Eurostat

En dépit d'une bonne année 2021, force est de constater qu'à la fin du troisième trimestre 2022, les volumes de production de l'industrie du caoutchouc demeuraient en retrait par rapport à la période d'avant crise, en 2019.

Pour l'Allemagne, la France et l'Espagne, le retard s'est creusé. Pour sa part, la production italienne de caoutchouc industriel revient à son niveau de 2019.

● Les échanges extérieurs de caoutchouc industriel

Fort rebond des importations en 2021 après le trou d'air de 2020

Tableau de bord 2017–2022

	Importations en milliards d'euros	Exportations en milliards d'euros	Solde commercial en milliards d'euros	Taux de couverture
2017	2,2	2,3	0,1	107 %
a/a-1	6 %	6 %		
2018	2,2	2,3	0,1	103 %
a/a-1	2 %	-1 %		
2019	2,2	2,3	0,1	103 %
a/a-1	0 %	-1 %		
2020	2,1	2,0	-0,1	96 %
a/a-1	-7 %	-13 %		
2021	2,5	2,2	-0,3	86 %
a/a-1	44 %	21 %		84 %
9 mois 2022	1,8	1,8	0,0	100 %
évolution /2021	-5 %	12 %		

Source : elanova d'après Douanes

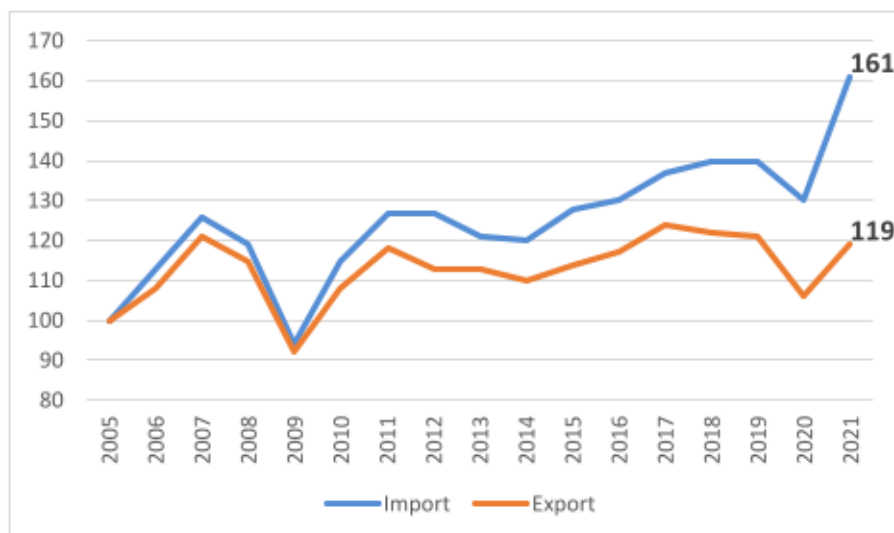
Taux de couverture = rapport entre la valeur des exportations et des importations

Après une période de relative stabilité, la valeur des importations et des exportations de caoutchouc industriel s'est contractée en 2020, sous l'effet du choc sanitaire, puis a rebondi de manière éloquent en 2021. Sur les 9 mois 2022/ 2021, la vigueur des échanges extérieurs est en net repli. La branche retrouve un taux de couverture de 100 % à fin septembre 2022.

● Tendances 2005 - 2021

Forte progression de la valeur des importations, moindre croissance des exportations de caoutchouc industriel

Valeur des importations et des exportations de caoutchouc industriel



Source : elanova d'après Douanes – En indice base 100 = 2005

● Caoutchouc industriel : pays clients et pays fournisseurs de la France

Très forte progression en 2022 des pays asiatiques dans le palmarès des pays fournisseurs de la France

Palmarès des pays fournisseurs de la France en caoutchouc industriel - en % valeur

	2000		2007		2022	
Allemagne	1	22%	1	25%	1	21%
Italie	2	14%	2	13%	2	9%
Chine	15	1%	9	2%	3	8%
Espagne	3	13%	3	9%	4	7%
Pologne	19	<1 %	4	8%	5	6%
Belgique	6	6%	6	6%	6	6%
Malaisie	7	4%	8	3%	7	5%
USA	4	8%	7	4%	8	5%
Royaume-Uni	5	8%	5	8%	9	3%
République tchèque	23	< 1%	11	2%	10	3%

Source : elanova d'après douanes – 2022 = 6 mois

2000 : Espagne (3^{ème} rang), Chine (15^{ème} rang)

2007 : USA (7^{ème} rang)

2022 : Belgique (6^{ème} rang)

Le marché européen reste de loin le « terrain de jeu » de prédilection des industriels français, avec une percée de la demande des Etats-Unis

Palmarès des pays clients de la France en caoutchouc industriel - en % valeur

	2000		2007		2022	
Allemagne	1	24%	1	22%	1	19%
Espagne	2	18%	2	18%	2	9%
Italie	3	12%	4	8%	3	7%
USA	6	4%	9	2%	4	7%
Pologne	13	1%	6	5%	5	6%
Belgique	5	7%	5	6%	6	6%
Chine	27	<1 %	15	1%	7	5%
Royaume-Uni	4	8%	3	9%	8	4%
Roumanie	53	<1 %	10	2%	9	3%
Mexique	nd	1%	nd	1%	10	3%

Source : elanova d'après Douanes - 2022 = 6 mois

2000 : Roumanie (53^{ème} rang), Chine (27^{ème} rang)

2007 : Pologne (6^{ème} rang)

2022 : Italie (3^{ème} rang)

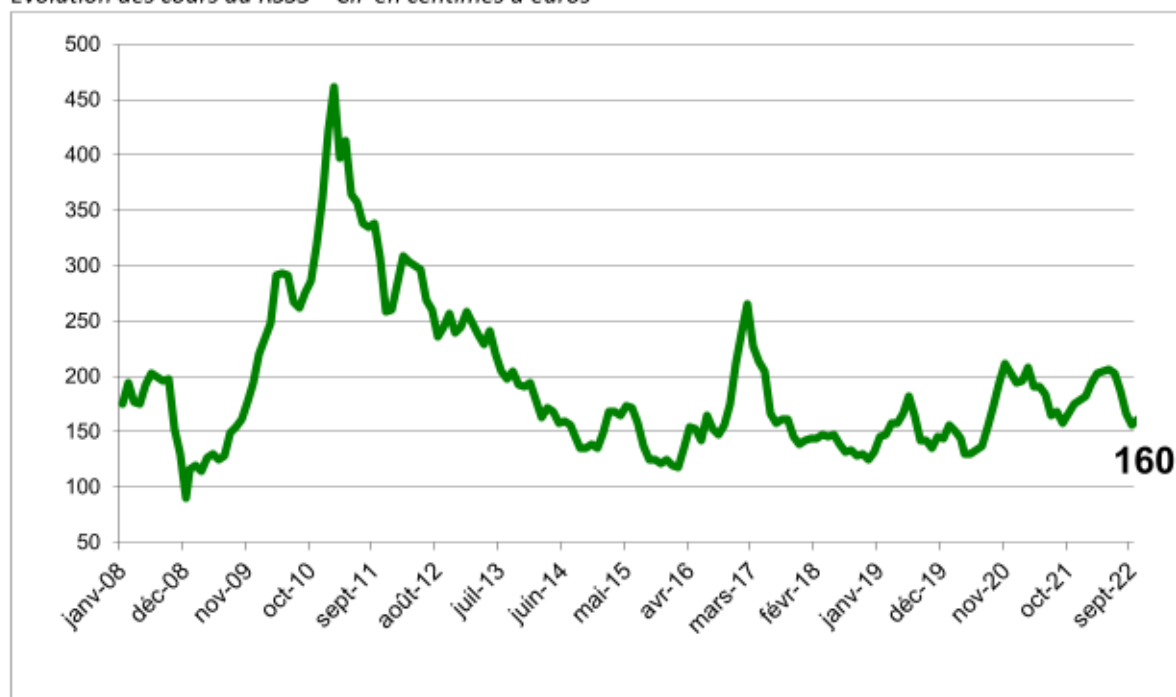
Rapport annuel de la branche du caoutchouc

Données économiques

3. Matières premières

Evolution des cours du caoutchouc naturel sur la période 2015 - 2022

Évolution des cours du RSS3 – CIF en centimes d'euros



Source : elanova d'après Resinex - Dernière observation octobre 2022

Contrairement aux autres matières premières caoutchouc, les cours du naturel n'ont été que faiblement impactés par la crise sanitaire 2020 et l'inflation énergétique de 2022, et leurs conséquences économiques. Les cours restent durablement ancrés dans une fourchette entre 1,5 et 2 euros le kg. Et le ralentissement économique amorcé l'été 2022 – et donc le reflux de la demande sur les marchés – tire mécaniquement les prix du caoutchouc naturel vers le bas.

Des cours 2021 légèrement supérieurs à leur moyenne de long terme

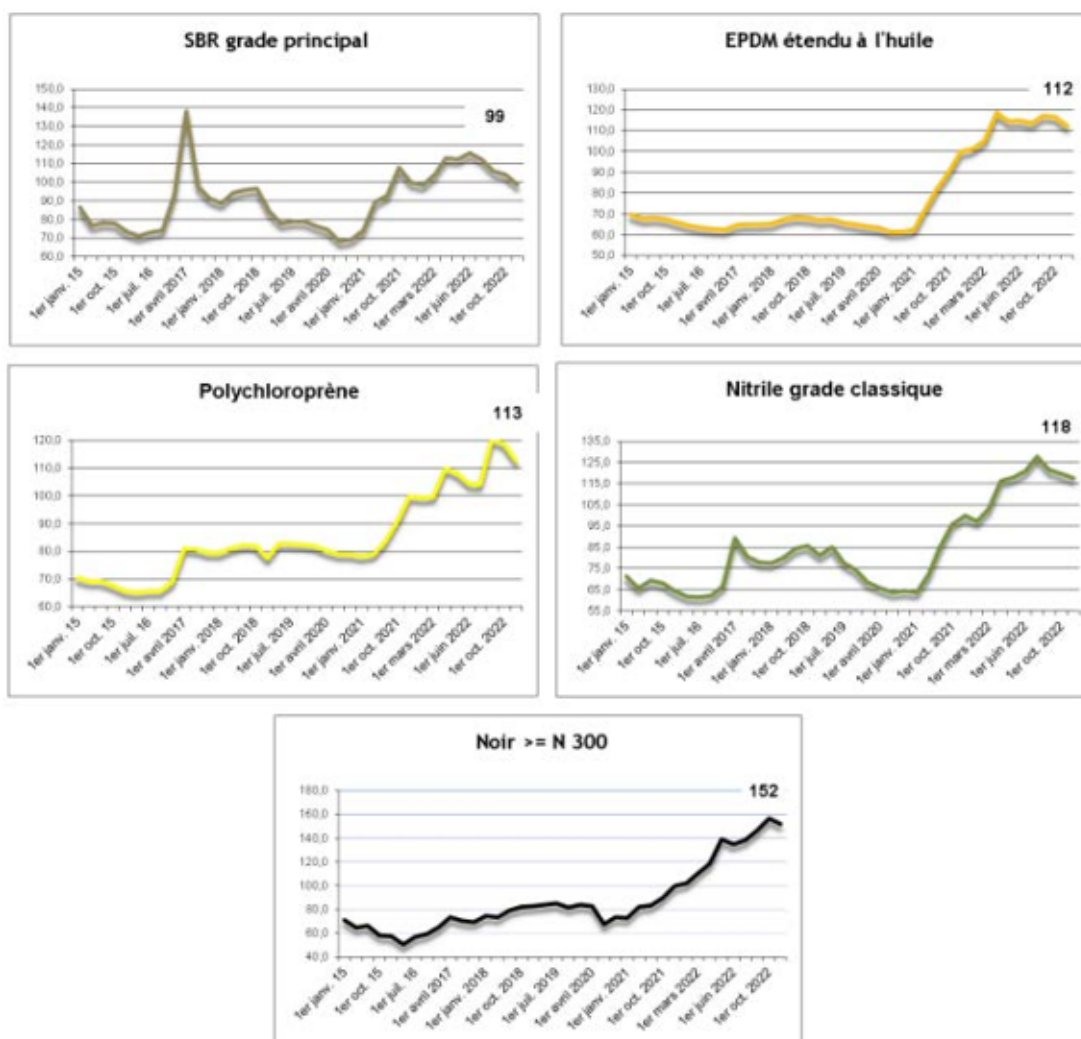
Valeur des cours 2021 du RSS3 en € rapportés aux moyennes de long terme

Période	Prix RSS3 CIF moyen sur la période – euros / kg	Cours moyen 10 mois 2022 / moyenne de long terme
2015 – 2022	1,62	27 %
2000 – 2022	1,69	22 %
1995 - 2022	1,58	31 %

Source : elanova d'après Resinex. Cours 2022 : moyenne 10 premiers mois 2022 soit 1,86 euros / kg

Evolution des cours des caoutchoucs synthétiques sur la période 2015 - 2022

Évolution des prix d'achat des principaux caoutchoucs synthétiques et des noirs de carbone – En indice base 100 = 1^{er} janvier 2022



Source : elanova – enquête sur les prix d'achat des gommes brutes des entreprises du secteur du caoutchouc industriel – Données en base 100 = janvier 2022 - dernière observation : nov. 2022

Synthèse de l'évolution des cours des matières premières à fin novembre 2022

	Valeur Indice	Évolution depuis janvier 2022	Évolution depuis janvier 2021	Date de la dernière observation
PÉTROLE				
Brent en \$	93	8 %	71 %	Oct 2022
MONOMÈRES				
Ethylène – Contrat euros	1275	0 %	48 %	Oct 2022
Propylène – Contrat euros	1180	-8 %	48 %	Oct 2022
Butadiène – Contrat euros	1340	34 %	85 %	Oct 2022
Styrène – Contrat euros	1620	-4 %	57 %	Oct 2022
GOMMES BRUTES				
NR – RSS3 €	160	-12 %	-17 %	Oct 2022
NR - TSR 20 \$	129	-27 %	-17 %	Oct 2022
SBR	99	-1 %	34 %	Nov 2022
EPDM étendu huile	112	12 %	80 %	Nov 2022
CR	113	13 %	44 %	Nov 2022
NBR grade classique	118	18 %	85 %	Nov 2022
CHARGES				
Noir de carbone N > 300	152	52 %	109 %	Nov 2022
MÉLANGES				
Base NR	121	21 %	34 %	Nov 2022
Base NR AVS	116	16 %	25 %	Nov 2022
Base SBR	113	13 %	54 %	Nov 2022
Base EPDM (*)	121	21 %	76 %	Nov 2022
Base CR	117	17 %	50 %	Nov 2022
Base NBR	122	22 %	63 %	Nov 2022

Rapport annuel de la branche du caoutchouc

Données économiques

4. Entreprises transformatrices de caoutchouc

Pneumatiques

● Les principales entreprises de pneumatiques en France (NAF 2211Z)

Rang	Entreprises	Chiffre d'affaires France 2021 En millions d'euros	Groupe
1	MANUFACTURE FRANÇAISE DES PNEUMATIQUES MICHELIN	5 200	MICHELIN
2	CONTINENTAL FRANCE	904	CONTINENTAL
3	GOODYEAR FRANCE	435	GOODYEAR
4	GOODYEAR DUNLOP TIRES AMIENS SUD	86	GOODYEAR
5	BRIDGESTONE FRANCE	33	BRIDGESTONE

Source : LLF - Entreprises disposant d'un site de production en France

● Les principales entreprises de pneumatiques produisant des pneumatiques rechapés en France (NAF 2211Z)

Rang	Entreprises	Groupe
1	MANUFACTURE FRANÇAISE DES PNEUMATIQUES MICHELIN	MICHELIN
2	PNEU LAURENT	MICHELIN
3	GOODYEAR DUNLOP TIRES	GOODYEAR DUNLOP TIRES
4	SLBR	BRIDGESTONE
5	BLACK STAR	

Source : elanova

Caoutchouc industriel

- Les principales entreprises spécialisées en caoutchouc industriel en France (NAF 2219Z)

Rang	Entreprises	CA France 2021 en millions d'euros	Groupe
1	HUTCHINSON	1 460	TOTAL SA
2	WEST PHARMACEUTICAL SERVICES FRANCE	229	WEST PHARMACEUTICAL
3	APTAR DIVISION INJECTABLE	220	APTAR
4	FREUDENBERG SEALING TECHNOLOGIES	118	FREUDENBERG
5	COOPER STANDARD FRANCE	109	COOPER AUTOMOTIVE
6	TRELLEBORG INDUSTRIE	108	TRELLEBORG
7	CONTITECH ANOFLEX	74	CONTITECH
8	GROUPE SCAPA FRANCE	59	SCAPA
9	ADHEX INDUSTRIES	59	
10	VIBRACOUSTIC NANTES	58	FREUDENBERG

Source : elanova, LLF, INSEE – Esane

Attention : la notion de chiffre d'affaires diffère de celle plus étroite de valeur de la production (voir chapitre pneumatique et caoutchouc industriel).

Le chiffre d'affaires inclut, contrairement à la valeur de la production, l'ensemble des ventes de l'entreprise qu'il s'agisse ou non d'articles en caoutchouc, que ces articles aient été produits ou non.

Le chiffre d'affaires cumulé des 10 premières entreprises du caoutchouc industriel en France représente environ **60 %** du chiffre d'affaires du secteur.

Rapport annuel de la branche du caoutchouc

Données sociales 2021

Les résultats présentés ci-après sont issus d'une enquête réalisée par la Délégation patronale auprès des entreprises adhérentes à elanova et à Ucaplast.

Cette année **30 sociétés ou groupes** ont répondu à cette enquête : 4 de l'industrie pneumatique et 26 du caoutchouc industriel. Pour rappel, l'an dernier, 38 entreprises ou groupes avaient complété l'enquête.

SYNTHESE DES REPONSES ENQUETE SOCIALE

Données sociales	2013	2014	2015	2016	2017	2018	2019	2020	2021	2022-2014
Rapport	2014	2015	2016	2017	2018	2019	2020	2021	2022	
Réponses										
< 50	25	23	19	18	12	11	14	17	13	- 12
50_250	12	8	9	14	11	11	8	11	11	- 1
> 250	9	9	12	13	9	10	10	10	6	- 3
Total	46	40	40	45	32	32	32	38	30	- 16
variations		- 6	0	5	-13	0	0	6	-8	
Effectif										
CDI	34 694	33 447	34 691	35 090	31 552	31 691	30 446	29 633	25 213	
CDD	1 153	1 340	1 783	1 977	1 754	1 762	1 281	1 286	1 113	
TOTAL	35 847	34 787	36 474	37 067	33 306	33 453	31 727	30 919	26 326	
variations		- 1 060	1 687	593	- 3 761	147	- 1 726	- 808	- 4 593	- 9 521
Taux de couverture	73,3%	73,7%	79,1%	81,3%	74,0%	75,2%	72,9%	74,86%	67,16%	

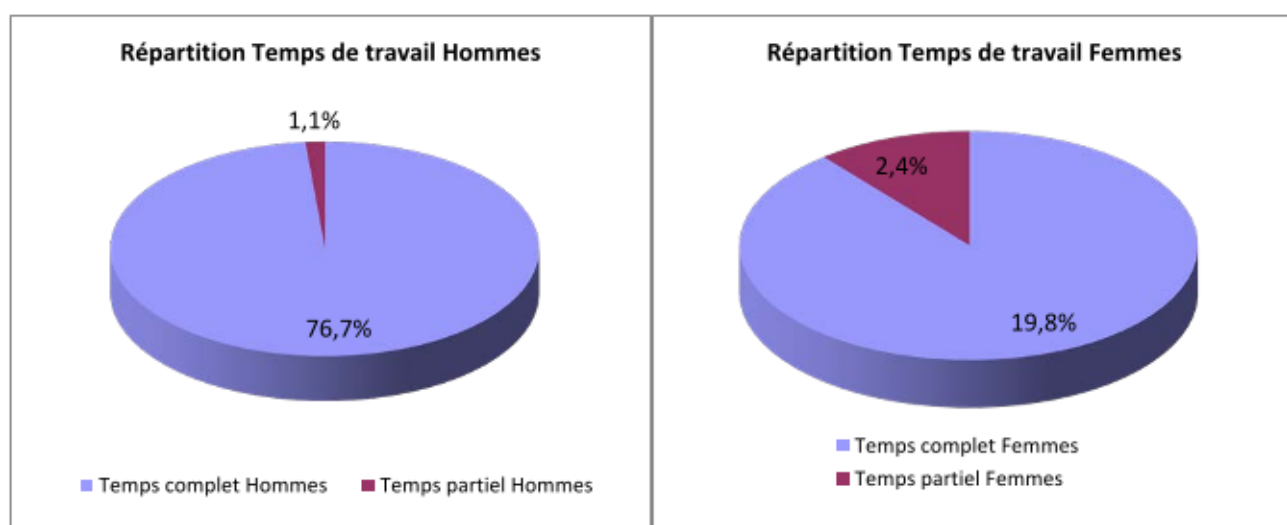
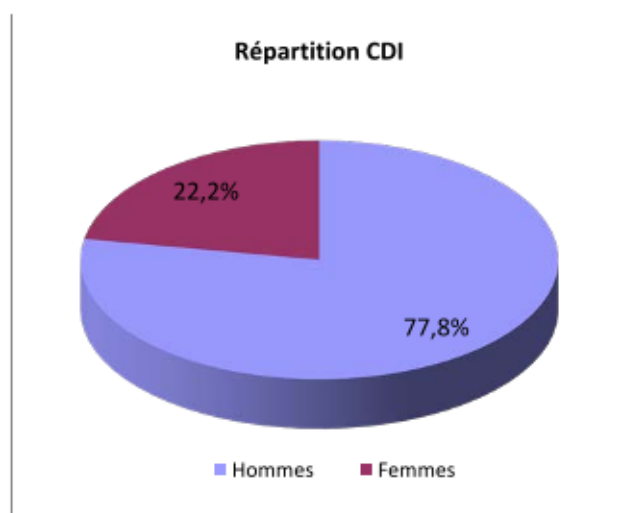
Synthèse de la structure des effectifs

Données 2021

Nombre et répartition des salariés dans la Branche

	Hommes	Femmes	TOTAL		
CDI					
Temps Complet	19 327	4 986	24 313	96,4%	
Temps Partiel	288	612	900	3,6%	
	19 615	5 598	25 213		95,8%
	77,8%	22,2%			
CDD					
Alternance	514	263	777	69,8%	
Autres	239	97	336	30,2%	
	753	360	1 113		4,2%
	67,7%	32,3%			
TOTAL	20 368	5 958	26 326		
	77,4%	22,6%			

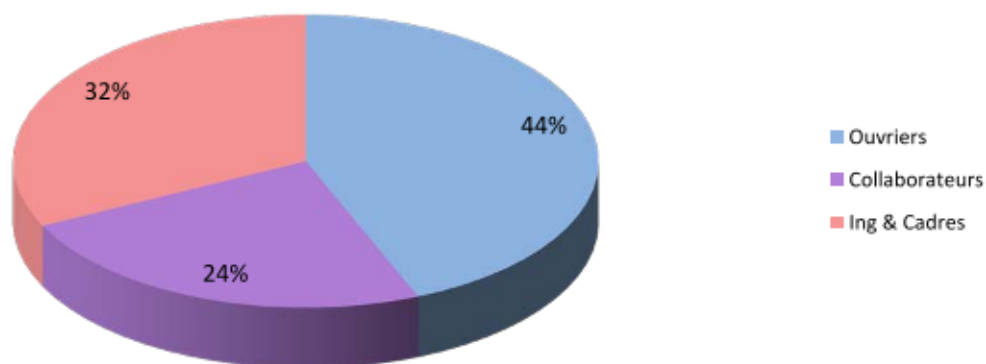
Intérimaires	Hommes	Femmes	TOTAL	
Surcroît	1 132	472	1 604	68,8%
Remplacements	693	34	727	31,2%
TOTAL	1 825	506	2 331	
	78,3%	21,7%		



Répartition des effectifs par catégories (CDI uniquement)

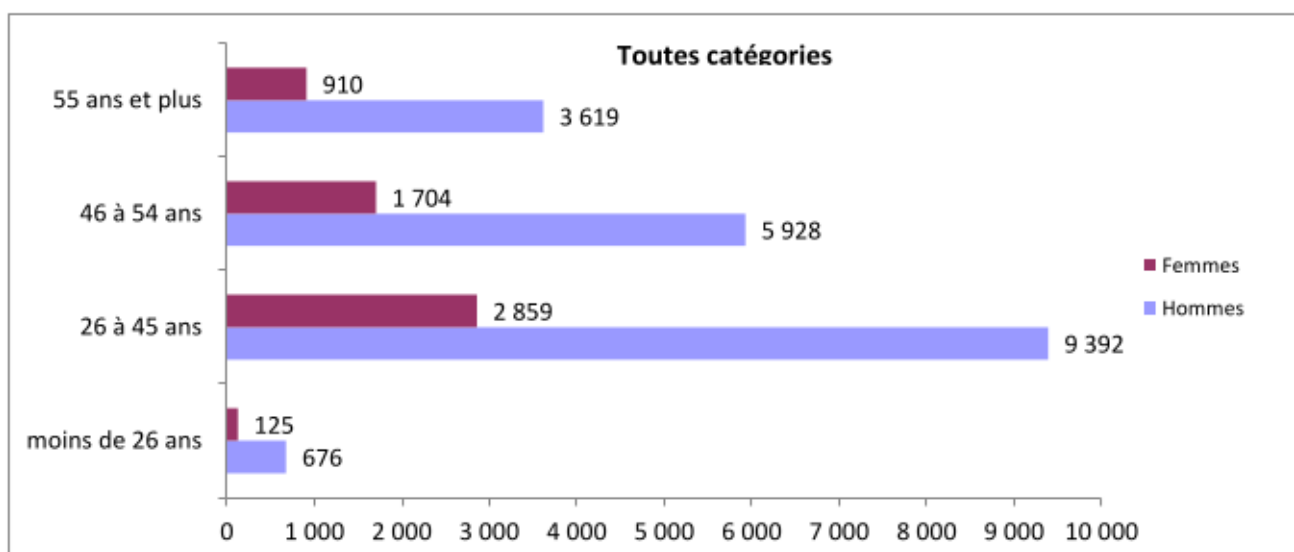
	Hommes	Femmes	TOTAL	
Ouvriers	9 292	1 733	11 025	43,7%
	84,3%	15,7%		
Collaborateurs	4 474	1 578	6 052	24,0%
	73,9%	26,1%		
Ingén. & Cadres	5 849	2 287	8 136	32,3%
	71,9%	28,1%		
TOTAL	19 615	5 598	25 213	
	77,8%	22,2%		

Répartition des effectifs



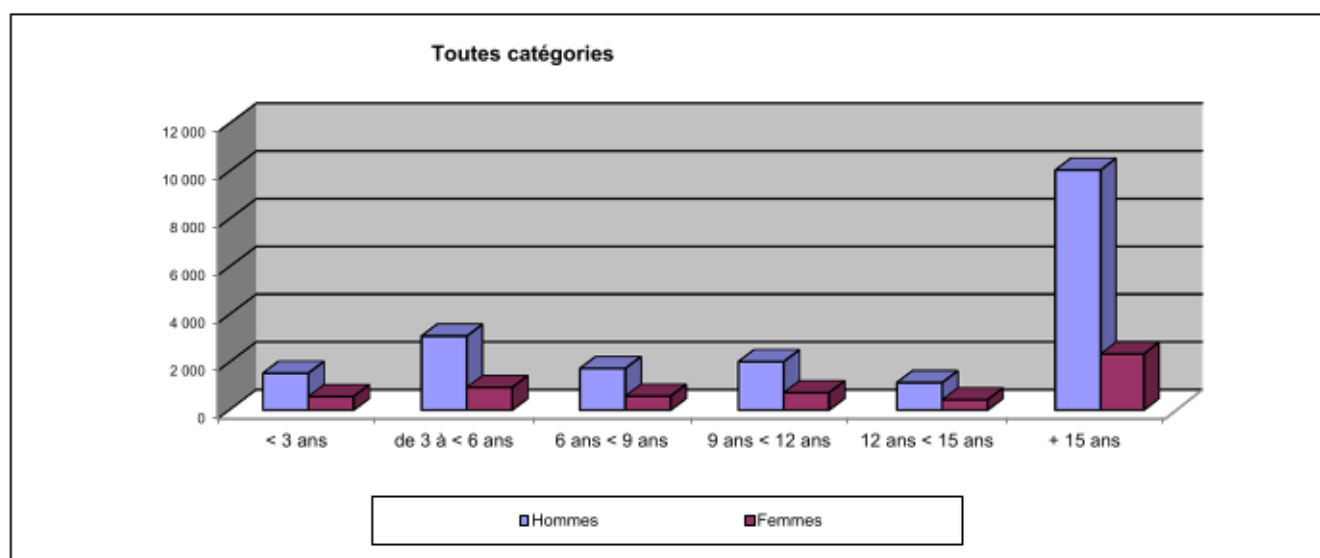
Répartition des effectifs par tranches d'âges (CDI uniquement)

	Hommes	Femmes	TOTAL	
moins de 26	676	125	801	3,2%
	84,4%	15,6%		
26 à 45	9 392	2 859	12 251	48,6%
	76,7%	23,3%		
46 à 54	5 928	1 704	7 632	30,3%
	77,7%	22,3%		
55 et plus	3 619	910	4 529	18,0%
	79,9%	20,1%		
TOTAL	19 615	5 598	25 213	100%
	77,8%	22,2%		



Répartition des effectifs par ancienneté & catégories (CDI uniquement)

	Hommes	Femmes	TOTAL			Ouvriers	Collaborateurs	Ingén. & Cadres			
< 3 ans	1 545	565	2 110	8,4%		922	8,4%	495	8,2%	693	8,5%
	73,2%	26,8%									
3 à 9 ans	4 838	1 526	6 364	25,2%		3 369	30,6%	1 396	23,1%	1 599	19,7%
	76,0%	24,0%									
9 à 15 ans	3 175	1 158	4 333	17,2%		1 470	13,3%	965	15,9%	1 898	23,3%
	73,3%	26,7%									
> à 15 ans	10 057	2 349	12 406	49,2%		5 264	47,7%	3 196	52,8%	3 946	48,5%
	81,1%	18,9%									
TOTAL	19 615	5 598	25 213	100%		11 025		6 052		8 136	
	77,8%	22,2%									

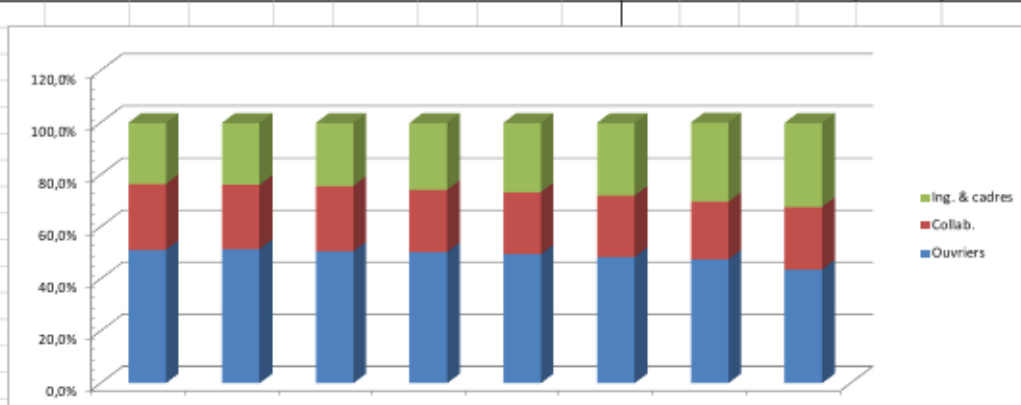
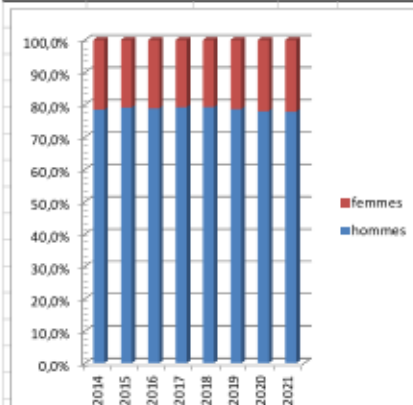


Répartition des effectifs selon l'organisation du travail (CDI uniquement)

	Hommes	Femmes	TOTAL			Ouvriers	Collaborateurs	Ingén. & Cadres			
Non posté	10 642	4 071	14 713	58,4%		1 431	13,0%	5 161	85,3%	8 121	99,8%
	72,3%	27,7%									
2 équipes	2 984	980	3 964	15,7%		3 561	32,3%	394	6,5%	9	0,1%
	75,3%	24,7%									
3 à 5 équip.	5 244	497	5 741	22,8%		5 296	48,0%	442	7,3%	3	0,0%
	91,3%	8,7%									
FDS (fin de semaine)	745	50	795	3,2%		737	6,7%	55	0,9%	3	0,0%
	93,7%	6,3%									
TOTAL	19 615	5 598	25 213	100%		11 025		6 052		8 136	
	77,8%	22,2%									

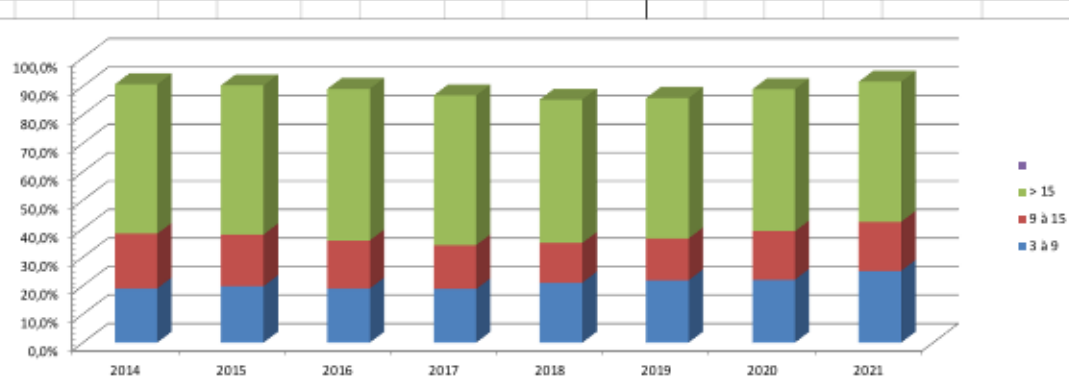
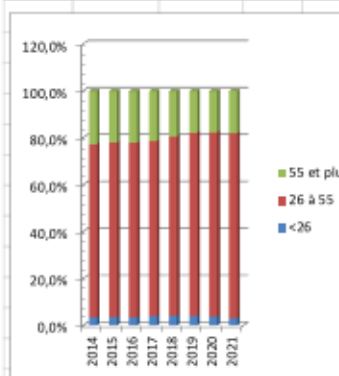
● Evolution par sexe et par catégorie

Données	ans	2014		2015		2016		2017		2018		2019		2020		2021		Evolution % 2021/2020	Evolution % 2021/2014
Rapport		2015		2016		2017		2018		2019		2020		2021		2022			
Sexe			%		%		%		%		%		%		%		%		
hommes		26 223	78,4%	27 441	79,1%	27 664	78,8%	24 976	79,2%	25 099	79,2%	23 937	78,6%	23116	78,0%	19615	77,8%	1,00	0,99
femmes		7 224	21,6%	7 250	20,9%	7 426	21,2%	6 576	20,8%	6 592	20,8%	6 509	21,4%	6517	22,0%	5598	22,2%	1,01	1,03
Total		33 447		34 691		35 090		31 552		31 691		30 446		29633		25213			
Catégories			%		%		%		%		%		%		%		%		
Ouvriers		17 126	51,2%	17 882	51,5%	17 768	50,6%	15 889	50,4%	15 693	49,5%	14 748	48,4%	14 067	47,5%	11 025	43,7%	0,92	0,85
Collab.		8 457	25,3%	8 533	24,6%	8 816	25,1%	7 543	23,9%	7 564	23,9%	7 189	23,6%	6 569	22,2%	6 052	24,0%	1,08	0,95
Ing. & cadres		7 864	23,5%	8 276	23,9%	8 506	24,2%	8 120	25,7%	8 434	26,6%	8 509	27,9%	8 997	30,4%	8 136	32,3%	1,06	1,37
Total		33 447		34 691		35 090		31 552		31 691		30 446		29633		25213			



● Evolution par âge et par ancienneté

Données	ans	2014		2015		2016		2017		2018		2019		2020		2021		Evolution % 2021/2020	Evolution % 2021/2014
Rapport		2015		2016		2017		2018		2019		2020		2021		2022			
Âges																			
			%		%		%		%		%		%		%		%		
<26		1 179	3,5%	1 246	3,6%	1 228	3,5%	1 282	4,1%	1 350	4,3%	1 252	4,1%	1 118	3,8%	801	3,2%	0,84	0,90
26 à 55		24 711	73,9%	25 800	74,4%	26 097	74,4%	23 536	74,6%	24 186	76,3%	23 808	78,2%	23 292	78,6%	19 883	78,9%	1,00	1,07
55 et plus		7 557	22,6%	7 645	22,0%	7 765	22,1%	6 734	21,3%	6 155	19,4%	5 386	17,7%	5 223	17,6%	4 529	18,0%	1,02	0,80
Total		33 447		34 691		35 090		31 552		31 691		30 446		29 633		25213			
Ancienneté																			
			%		%		%		%		%		%		%		%		
< 3		3 113	9,3%	3 351	9,7%	3 813	10,9%	4 150	13,2%	4 621	14,6%	4 299	14,1%	3 266	11,0%	2 110	8,4%	0,76	0,90
3 à 9		6 374	19,1%	6 860	19,8%	6 677	19,0%	5 938	18,8%	6 699	21,1%	6 674	21,9%	6 536	22,1%	6 364	25,2%	1,14	1,32
9 à 15		6 422	19,2%	6 310	18,2%	5 912	16,8%	4 874	15,4%	4 391	13,9%	4 471	14,7%	5 050	17,0%	4 333	17,2%	1,01	0,90
> 15		17 538	52,4%	18 170	52,4%	18 688	53,3%	16 590	52,6%	15 980	50,4%	15 002	49,3%	14 781	49,9%	12 406	49,2%	0,99	0,94
Total		33 447		34 691		35 090		31 552		31 691		30 446		29 633		25213			



● Effectifs par coefficient

NIV	COEF	TOTAL 2021						RAPPEL 2020		Evolution 2021/2020 %
		Hommes Effectifs	Femmes Effectifs	Effectif total	%			Effectif total	%	
I	130	11	11	22	0,1%	1,7%		65	1,5%	1,12
	140	37	43	80	0,3%			127		
	150	226	102	328	1,3%			267		
II	160	658	450	1 108	4,3%	35,4%		1 306	39,4%	0,90
	170	1 798	488	2 286	9,0%			3 432		
	180	2 759	474	3 233	12,7%			4 709		
	190	2 126	291	2 417	9,5%			2 836		
III	215	1 663	193	1 856	7,3%	12,3%		2 121	11,4%	1,08
	225	351	121	472	1,8%			658		
	240	698	104	802	3,1%			785		
IV	255	1 337	360	1 697	6,6%	14,6%		1 902	13,4%	1,09
	270	1 066	448	1 514	5,9%			1 688		
	285	402	124	526	2,1%			608		
V	305	647	265	912	3,6%	21,3%		1 288	19,9%	1,07
	335	520	245	765	3,0%			916		
	370	2 584	1 170	3 754	14,7%			4 039		
VI	420	739	301	1 040	4,1%	9,5%		1 382	9,5%	1,01
	480	585	186	771	3,0%			945		
	560	462	164	626	2,5%			662		
VII	660	491	112	603	2,4%	3,7%		736	4,8%	0,76
	770	268	66	334	1,3%			330		
	880	331	46	377	1,5%			395		
Effectif total		19 759	5 764	25 523	100%	100%		31 197	100%	

● Mouvement des effectifs

CDI		Ouvriers		Collaborateurs		Ing./Cadres		TOTAL			
		Hommes	Femmes	Hommes	Femmes	Hommes	Femmes	Hommes	Femmes	Total	
Recrutements											
Embauches		278	57	172	75	260	124	710	256	966	99,4%
Contrats alternance		1	0	4	1	0	0	5	1	6	0,6%
	TOTAL	279	57	176	76	260	124	715	257	972	
Départs											
Retraite		180	28	84	27	100	9	364	64	428	19,1%
Démission		150	20	69	36	87	31	306	87	393	17,5%
Licenc. motif personnel		161	14	22	14	18	3	201	31	232	10,3%
Licenc. motif éco.		183	15	41	3	6	4	230	22	252	11,2%
Rupture conventionnelle		346	73	178	56	157	47	681	176	857	38,2%
Décès		10	3	5	3	4	3	19	9	28	1,2%
Autres		14	7	13	3	11	4	38	14	52	2,3%
	TOTAL	1 044	160	412	142	383	101	1 839	403	2 242	
Taux de remplacement		26,7%	35,6%	42,7%	53,5%	67,9%	122,8%	38,9%	63,8%	43,4%	
CDD		Ouvriers		Collaborateurs		Ing./Cadres		TOTAL			
		Hommes	Femmes	Hommes	Femmes	Hommes	Femmes	Hommes	Femmes	Total	
Recrutements											
Embauches		405	101	487	311	27	19	919	431	1 350	65,0%
Contrats alternance		49	3	425	249			474	252	726	35,0%
	TOTAL	454	104	912	560	27	19	1 393	683	2 076	
Départs											
Fin de CDD		278	87	316	247	11	11	605	345	950	65,3%
Alternance		36	7	273	186	2	0	311	193	504	34,7%
	TOTAL	314	94	589	433	13	11	916	538	1 454	

● Dons de jours de CP ou RTT aux parents d'un enfant gravement malade

593 jours

Trois entreprises sont concernées.

● Absentéisme

	Ouvriers		Collaborateurs		Ing./Cadres		TOTAL		%	
	Nbre Pers	Nbre Jours	Nbre Pers	Nbre Jours	Nbre Pers	Nbre Jours	Nbre Pers	Nbre Jours	Pers.	Jours
Maladie/Ac. trajet *	6 923	207 227	2 741	65 147	1 527	32 451	11 191	304 825	39,5%	61,3%
AT/MP	656	32 954	80	3 332	13	824	749	37 110	2,6%	7,5%
Maternité paternité adoption	407	9 272	234	8 407	391	11 844	1 032	29 523	3,6%	5,9%
Autres absences payées **	5 864	60 001	2 460	21 383	1 659	7 429	9 983	88 813	35,2%	17,9%
Absences non payées ***	4 339	16 023	688	6 994	348	13 766	5 375	36 783	19,0%	7,4%
	18 189	325 477	6 203	105 263	3 938	66 314	28 330	497 054	100%	100%
%	64,2%	65,5%	21,9%	21,2%	13,9%	13,3%	100%	100%		

* Hors AT/MP

** congés anciennetés, événements familiaux (hors CP, RTT, formation, mandats IRP)

*** congés sans solde, sabbatiques....

Nbre de Jours moyens d'absence	Ouvriers	Collaborateurs	Ing./Cadres
Maladie/Ac. trajet *	30	24	21
AT/MP	50	42	63
Maternité paternité adoption	23	36	30
Autres absences payées **	10	9	4
Absences non payées ***	4	10	40

* Hors AT/MP

** Congés d'ancienneté, événements familiaux (ne pas inclure les CP légaux, les mandats IRP, RTT & formation)

*** Exemple : congés sans solde, congés sabbatiques.....

Formation professionnelle

● Plan de formation des entreprises > 10 salariés

Montant global affecté à la formation

5 316 K€, soit 0,44 % de la masse salariale

Nombre de stagiaires

Tranches d'âge	Ouvriers		Collaborateurs		Ingénieurs & Cadres		TOTAL			
	Hommes	Femmes	Hommes	Femmes	Hommes	Femmes	Hommes	Femmes	Total	
moins de 26 ans	609	72	846	430	69	42	1 524	544	2 068	8,7%
26 à 54 ans	6 607	921	3 518	1 269	4 013	1 803	14 138	3 993	18 131	76,4%
55 ans et plus	1 164	191	702	177	1 073	229	2 939	597	3 536	14,9%
	8 380	1 184	5 066	1 876	5 155	2 074	18 601	5 134	23 735	
%	35,3%	5,0%	21,3%	7,9%	21,7%	8,7%	78,4%	21,6%	100,0%	

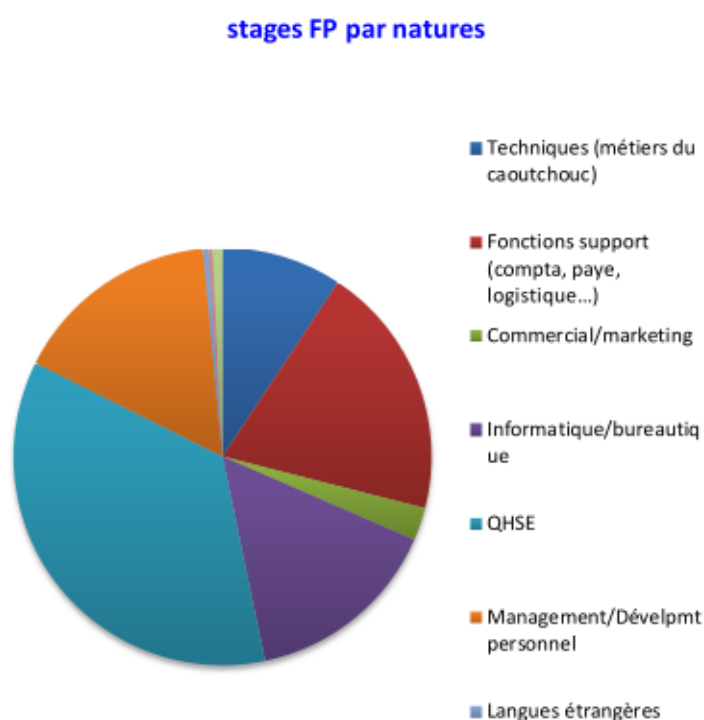
Ouvriers = Coef. 130 à 240

Nombre d'heures de formation

	Nbre Heures de Formation		Total H & F	
	Hommes	Femmes		
Ouvriers	236 763	24 265	261 028	43,3%
Collaborateurs	128 743	38 362	167 105	27,7%
Ingénieurs & Cadres	120 129	53 972	174 101	28,9%
	485 635	116 599	602 234	
	80,6%	19,4%		

Nombre de stages suivant la nature et la finalité de la formation

Techniques (métiers du caoutchouc)	15 349	9,3%
Fonctions support (compta, paye, logistique...)	32 433	19,7%
Commercial/marketing	4 201	2,5%
Informatique/bureautique	25 058	15,2%
QHSE	58 777	35,7%
Management/Développement personnel	26 582	16,1%
Langues étrangères	731	0,4%
Langue française /Alphabét.	452	0,3%
Autres (Techniques non liées au caoutchouc)	1 268	0,8%
TOTAL	164 851	



Nombre de stages		TOTAL STAGES
Formations obligatoires	Formations non obligatoires	
33 220	128 343	161 563
20,6%	79,4%	

● Information sur les CQP/CQPI

CQP	2015	2016	2017	2018	2019	2020	2021	2022	TOTAL
Opérateurs de Fabrication	7	78	87	130	70	10	2	5	389
Conducteurs Equipements Ind.	10	13	75	91	62	10	1	29 (dont 20 en attente de jury)	291
Animateurs d'Equipes	11	15	9	17	30	19	0	0	101
	28	106	171	238	162	39	3	34	781

Eléments relatifs aux rémunérations & charges

● Eléments constitutifs de la rémunération

Masse salariale globale (hors cotisations patronales):

1 213 090 K€

Dont :

	Nbre ouvriers	Montant total en K€	Nbre collaborateurs	Montant total en K€	Nbre Ing/cadres	Montant total en K€
Primes de 13ème mois	11 341	17 900	6 719	12 617	7 901	26 560
Primes de vacances, de fin d'année, de bilan	63 455	13 349	22 932	7 353	48 949	39 427
Primes liées aux conditions de travail (primes de nuit, d'équipes, de salissure et de panier)	29 852	11 828	3 749	1 535	1 388	217 109
TOTAL	104 648	43 077	33 400	21 505	58 238	283 096
Total Effectif	196 286					
Montant total en K€	347 678					

● Autres éléments de charges (K€)

	Montants	% masse salariale	Nbre Salariés concernés
Montant consacré aux œuvres sociales	30 906	2,5%	27 918
Montant de la participation légale	9 756	0,8%	8 913
supra légale		0,0%	
Montant de l'intéressement	52 238	4,3%	25 523
Part employeur aux frais de santé	9 372	0,8%	20 546
Part employeur à la prévoyance lourde :			
- Agirc	3 627	0,3%	11 886
- Non Agirc	2 748	0,2%	8 296
TOTAL	108 647	9,0%	

Salaires par catégorie, sexe et coefficient

● Ouvriers et Collaborateurs

Éléments intégrés dans le salaire horaire moyen

Ce dernier est calculé de manière identique aux éléments de rémunération à prendre en compte par rapport au comparatif avec les minima conventionnels (article 16.3 des clauses communes de la convention collective et jurisprudence) :

- Indemnités différentielles RTT ;
- primes de 13ème mois, de fin d'année, de vacances, de bilan ;
- primes de qualité.

Ne sont pas être intégrés les éléments suivants :

- heures supplémentaires exceptionnelles ;
- primes d'ancienneté, primes d'assiduité ;
- primes de productivité dans la mesure où elles peuvent s'annuler ;
- gratifications exceptionnelles ou bénévoles ;
- primes dues à des conditions particulières du poste de travail (travaux salissants, pénibles, dangereux, insalubres) de servitudes (de froid, pour travail de nuit) ;
- participation sur les bénéfices et intéressement ;
- primes de non accident, de rythme ;
- indemnités ayant un caractère de remboursement de frais (indemnités de déplacement, de transport, panier, usure anormale des vêtements) ;
- avantages consentis en contrepartie des clauses de non concurrence.
- majoration pour travail du week-end pour les salariés travaillant en équipes de fin de semaine.

Ouvriers							
NIVEAUX	ECHELONS	COEF	HOMMES		FEMMES		Effectif total
			Salaire horaire moyen	Effectifs	Salaire horaire moyen	Effectifs	
I	11	130	10,59	10	10,57	10	20
	12	140	10,90	36	10,64	43	79
	13	150	11,30	219	10,98	98	317
II	21	160	12,77	618	12,55	417	1 035
	22	170	12,85	1 779	12,96	470	2 249
	23	180	13,26	2 731	13,15	445	3 176
	24	190	13,80	2 076	13,39	247	2 323
III	31	215	14,62	1 435	14,34	63	1 498
	33	240	15,73	399	15,88	7	406
Effectif total				9 303		1 800	11 103

Collaborateurs							
NIVEAUX	ECHELONS	COEF	HOMMES		FEMMES		Effectif total
			Salaire horaire moyen	Effectifs	Salaire horaire moyen	Effectifs	
I	11	130	21,50	1	10,25	1	2
	12	140	11,68	1			1
	13	150	11,02	7	11,31	4	11
II	21	160	11,87	40	13,61	33	73
	22	170	13,11	19	13,16	18	37
	23	180	13,99	28	14,14	29	57
	24	190	14,78	50	14,29	44	94
III	31	215	14,98	228	14,73	130	358
	32	225	14,65	351	14,95	121	472
	33	240	16,39	299	15,94	97	396
IV	41	255	15,48	1 337	15,81	360	1 697
	42	270	16,91	1 066	17,17	448	1 514
	43	285	18,82	402	18,99	124	526
V	51	305	19,55	571	19,64	217	788
	52	335	22,93	149	22,27	35	184
	53	370	24,52	47	23,49	8	55
Effectif total				4 596		1 669	6 265

● Ingénieurs et Cadres

Eléments intégrés dans le salaire de référence annuel

Il s'agit du salaire de référence annuel base temps plein. Pour les temps partiels, calculer le salaire de référence sur un équivalent temps plein.

- primes de 13ème mois, de fin d'année, de vacances, de bilan ;
- primes de qualité.

Ne sont pas être intégrés les éléments suivants :

- heures supplémentaires exceptionnelles ;
- primes d'ancienneté, primes d'assiduité ;
- primes de productivité dans la mesure où elles peuvent s'annuler ;
- gratifications exceptionnelles ou bénévoles ;
- primes dues à des conditions particulières du poste de travail (travaux salissants, pénibles, dangereux, insalubres) de servitudes (de froid, pour travail de nuit) ;
- participation sur les bénéfices et intéressement ;
- primes de non accident, de rythme ;
- indemnités ayant un caractère de remboursement de frais (indemnités de déplacement, de transport, panier, usure anormale des vêtements) ;
- avantages consentis en contrepartie des clauses de non concurrence.
- majoration pour travail du week-end pour les salariés travaillant en équipes de fin de semaine.

Ingénieurs & Cadres							
NIVEAUX	ECHELONS	COEF	HOMMES		FEMMES		Effectif total
			Salaire de référence annuel tps plein	Effectifs	Salaire de référence annuel tps plein	Effectifs	
V	51	305	46 328	76	40 741	48	124
	52	335	42 887	371	43 315	210	581
	53	370	49 413	2 537	48 930	1 162	3 699
VI	61	420	62 338	739	62 495	301	1 040
	62	480	71 858	585	69 362	186	771
	63	560	80 279	462	80 932	164	626
VII	71	660	98 542	491	95 088	112	603
	72	770	112 776	268	110 587	66	334
	73	880	152 562	331	142 925	46	377
Effectif total				5 860		2 295	8 155

Autres informations

● Activité partielle (anciennement « chômage partiel »)

	Nombre d'heures
Ouvriers	154 973
Collaborateurs	41 975
Ingénieurs & Cadres	13 111
	210 059

● Annexe relative aux licenciements collectifs pour motif économique

	Ouvriers	Collab.	Ing./Cadres
Licenciements envisagés et soumis au CE ou DP	9	3	0
Reclassements ou mutations dans l'entreprise	0	0	0
Licenciements prononcés	5	3	2

- Cooper Standard : 3 licenciements (suite PSE lancé en 2020)
- Michelin : 4 licenciements (mobilité interne et externe ; pré-retraite, suite PSE lié à la fermeture de l'établissement la Roche Sur Yon))
- Pneu laurent : 2 licenciements
- CMO : 1 licenciement